

Glashus med plats för fester & växter



FÖRBEREDELSE



Vi har valt att bygga med ett system där man får aluminiumprofiler och glas i rätt storlek. Det går också att bygga helt på egen hand, men det extra arbetet (mycket!) är sällan motiverat. Det finns många olika varianter att välja bland, med härdglas och aluminiumprofiler i valfri färg. Dessutom kan du välja en lång rad specialtillbehör. Välj ett soligt hörn av din tomt för orangeriet. Skaffa sedan bygglov om du vill göra det större än 15 kvm eller högre än 3 meter. Bestäm dig för vad bygget ska användas till; ska det vara uterum eller odlingsrum i första hand? Om du är inriktad på odling bör du se till att lägga till specialdetaljer som bevattningsautomatik, odlingsbänkar och solskydd med mera. Boka in hjälp med grävningen och fundera över vad du kan ha för användning av de jordmassor som ska bort. Du behöver ha tillgång till trädgårdsredskap, snickeriverktyg och murarutrustning. Skruvdragare brukar dock ingå i leveransen.



Utöver byggsatsen med aluminium och glas behövs grus, lecablock, golvplattor, markisoleringskivor och cement.



Grunden tar en vecka att bygga för två man (inklusive två dagars torktid för betongsulan). Aluminiumstommen och glasmontering kan göras på egen hand på en dryg vecka. Ytterligare några dagar går åt för markplanering utanför huset, som kullersten runt grundmuren och flata kalkstenschällar vid dörrarna.



Räkna med att det färdiga orangeriet kostar drygt 3 500 kr per kvadratmeter.



Sök bygglov i god tid – vissa kommuner har lång handläggningstid.

orangeri

Kvällsmåltider och grillfester i trädgården redan på vårvintern.

Sommarluncher när regnet trummar på glastaket och långfrukostar på helgerna bland blommande krukväxter ända in på gråhøsten. Så kan du ha det i ditt orangeri.

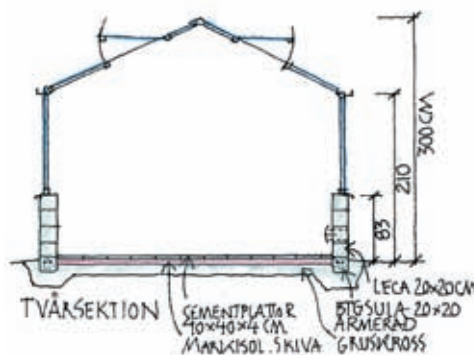
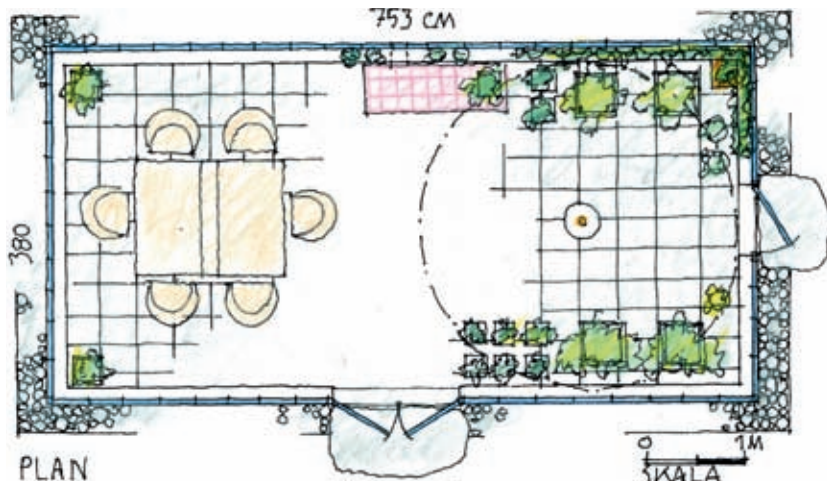
Det här glashuset ska i första hand användas som uterum för fest och vardag. Men här kan man också odla tomater, gurkor och kryddor i stora och små krukor, med nya plantor inför växtsäsongen. I nordväst hörnet finns det enda odlingshållet, direkt i golvet, där en vinstock som tål vinterkylan får stå.



Orangeri – väger till en egen Medelhavsträdgård



Av Leif Quist



● Glashuset är hela 28,6 kvm stort och totalhöjden 3 meter. Det behövs därför bygglov, och om du har grannarnas godkännande kan du ofta lätt få det "över disk" hos byggnadsnämnden.

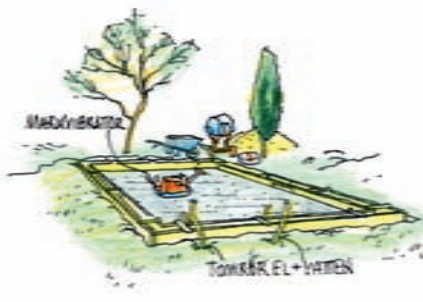
● Planritningen visar hur det stora slagbordet tar upp den sydvästra delen, medan den nordvästra delen domineras av odlingskrukor och vinstocken. Där – i nordväst – finns också en parasolfot mitt på golvet, så att parasollet ska kunna täcka och skugga växterna.



● Rakt in från dubbeldörrarna står kakelbordet för buffé och krukplantering. Taket har fem öppningsbara fönster. Glaskonstruktionen står på en 83 cm hög putsad mur av lecablock. På golvet ligger markisoleringskiva och cementplattor. I det här fallet valde vi en gråputsad mur och en svartlackerad aluminiumstomme som ska matcha bostadshuset.



▲ 1. Mät och diagonalkolla markytan. En minigrävmaskin skalar på några timmar av jordlagret till cirka 40 cm djup, men det går självklart att göra med spade också.



▲ 2. Fyll igen gropen med bärlagergrus och jämna ut med en markvibrator. Kontrollera med laserpass att det ligger vågrätt. Snickra en gjutränna av plank så att du kan gjuta en mursula på 20x20 cm. Lägg in ett par gula plaströr under gjutformen så att det går att dra in el och vatten senare.



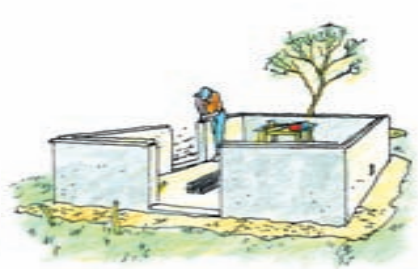
▲ 3. När sulan är gjuten är det dags att börja mura med fyra skift lecablock (20 x 20 x 60 cm). Spänn fyra vågräta trådar på hörnstolparna, ett för varje murskift.



▲ 4. Muren är putsad och klar, markisoleringsskivorna utlagda och ovanpå dem ett tunt sandlager att lägga cementplattorna på. Lägg plattorna tätt, utan fogutrymme. De ska magasinera solens värme inför natten.



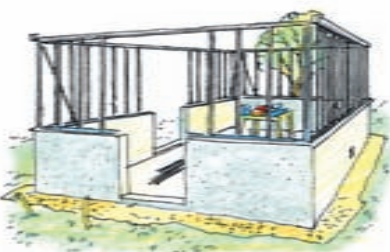
▲ 5. När monteringssetsen har anlänt gäller det att identifiera alla glas- och aluminiumprofiler för tak och väggar. Studera monteringsbeskrivningen innan du sätter i gång.



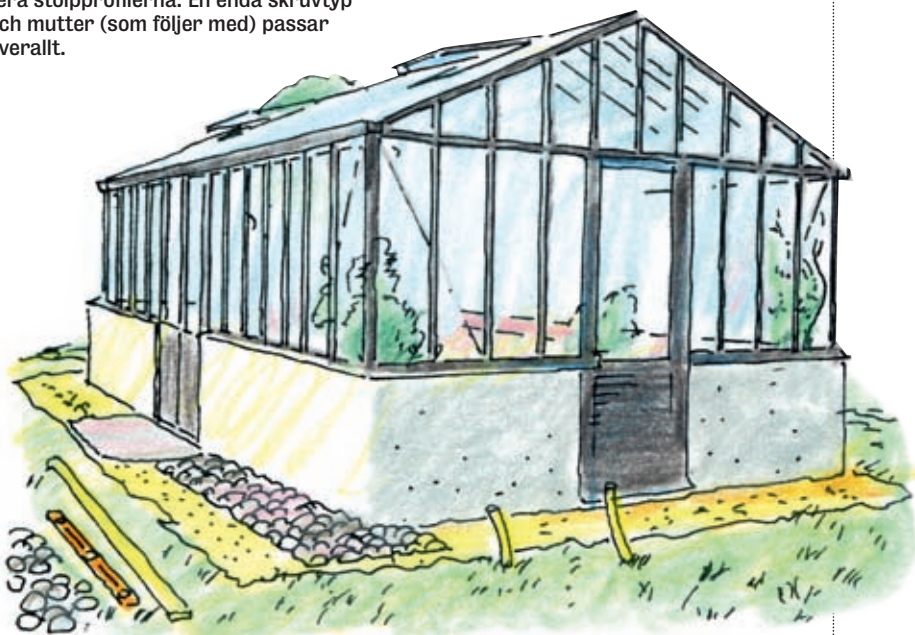
▲ 6. Den första grundlisten med droppbleck är monterad på murkrönet. Kontrollera noggrant med vattenpass så att den ligger vågrätt innan du skruvar fast den.



◀ 7. Nu är hörnprofilerna med snedslag på plats och det är dags att montera stolpprofilerna. En enda skruvtyp och mutter (som följer med) passar överallt.



▲ 8. Skruva ihop och montera dörrar och takfönster. Nocklisterna har en mittskarv, så för att få allt på plats behövs några hjälpande händer och en stödplanka. Annars klarar du säkert allt på egen hand – med lite tålamod och koll på monteringsbeskrivningen.



▲ 9. Nu är hela glashuset färdigmonterat. Putsa rent glasskivorna, skjut in tätningssliterna och skär av. Nu återstår stenläggning och annat arbete på utsidan.